



Уважаемые жители пос. Карла Либкнехта!

Бюджет муниципального образования «поселок имени К. Либкнехта» Курчатовского района Курской области на 2017 год и плановый период 2018 и 2019 годов сформирован с профицитом на 2017 год в сумме 2300000 руб. по доходам и расходам (доходы > расходам). Плановый период 2018 и 2019 г. сформирован сбалансированным по доходам и расходам (доходы = расходы). Приоритетными направлениями расходования бюджетных средств определены:

- выплата заработной платы с начислениями работникам бюджетной сферы;
- оплата потребленных топливно-энергетических ресурсов;
- уплата налогов.

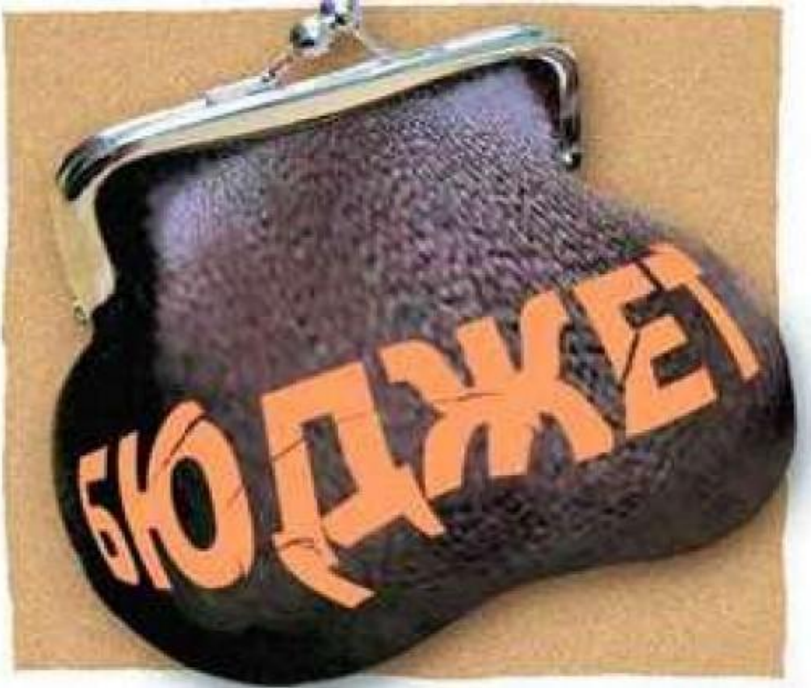
Данный вариант бюджета для граждан поселка имени К. Либкнехта Курчатовского района Курской области соответствует решению собрания депутатов поселка имени К. Либкнехта Курчатовского р-на Курской области от 28.12.2016 г. № 29

Главный финансовый документ утверждается Решением собрания депутатов пос. Кала Либкнехта Курчатовского района Курской области, обсуждается на публичных слушаниях. При этом для нас важно ещё раз, в доступной форме, донести до жителей поселка информацию о распределении бюджетных средств по приоритетным направлениям. Именно этому и способствует «Бюджет для граждан». Информация доходчиво раскрывает основные понятия о бюджетном процессе в муниципальном образовании пос. Карла Либкнехта Курчатовского района Курской области и позволит каждому жителю изучить основные направления бюджетной политики поселка.

Мы открыты для Ваших замечаний и конструктивных предложений.

Глава поселка имени К. Либкнехта

А.М. Туточкин



Бюджет – форма образования и расходования денежных средств, предназначенных для финансового обеспечения задач и функций государства и местного самоуправления.

Бюджет для граждан – аналитический документ, разрабатываемый в целях представления гражданам актуальной информации о бюджете в формате, доступном для широкого круга пользователей.



ДОХОДЫ – это
денежные
средства
поступающие
в бюджет



РАСХОДЫ – это
денежные
средства
выплачиваемые
из бюджета

ДОХОДЫ > РАСХОДОВ = ПРОФИЦИТ БЮДЖЕТА

РАСХОДЫ > ДОХОДОВ = ДЕФИЦИТ БЮДЖЕТА

Доходная часть бюджета сформирована по двум основным группам:

Общий объём доходов в 2017 году 14899,5 тыс.руб.

Структура доходной части:



Доходная часть бюджета сформирована по двум основным группам:

Общий объём доходов в 2018 году 14285,5 тыс.руб.

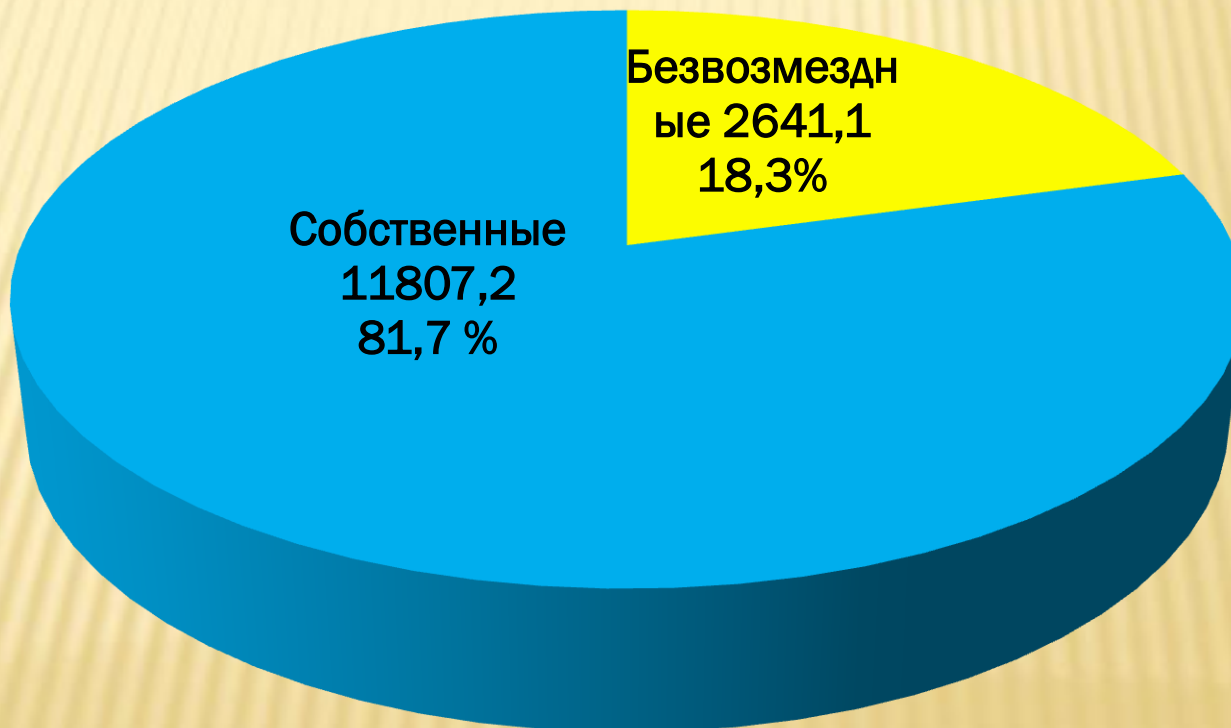
Структура доходной части:



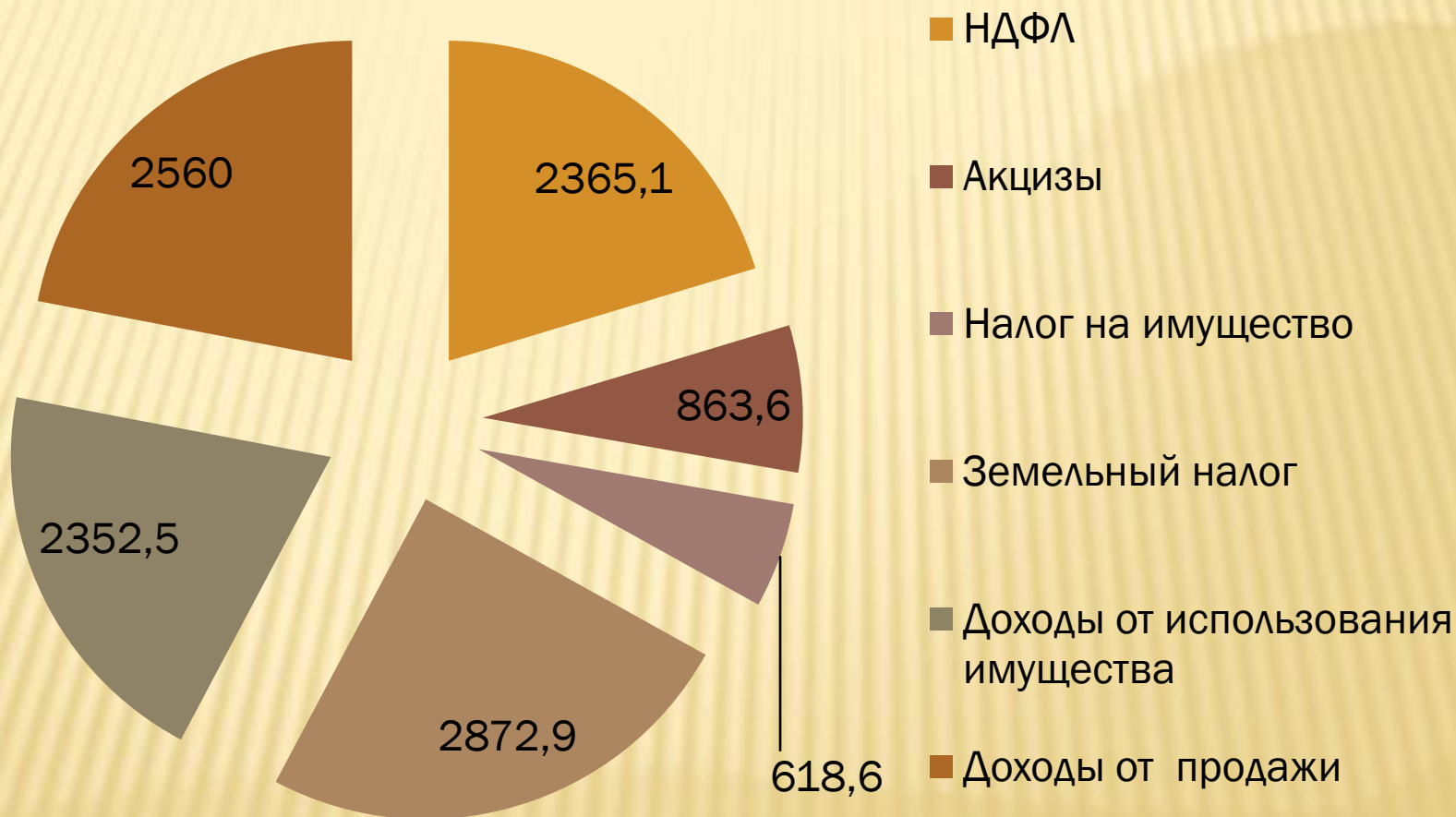
Доходная часть бюджета сформирована по двум основным группам:

Общий объём доходов в 2019 году 114448,3 тыс.руб.

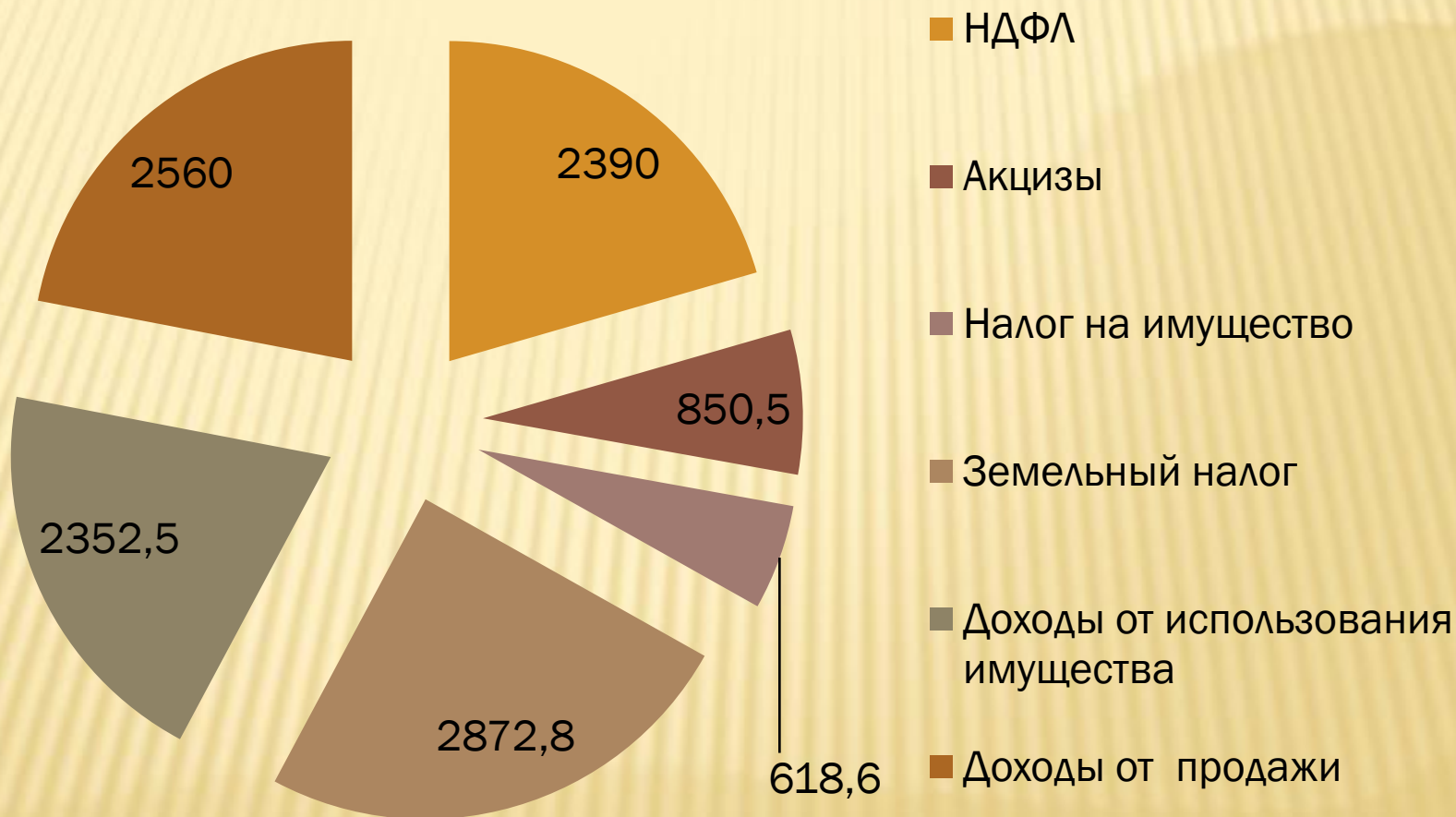
Структура доходной части:



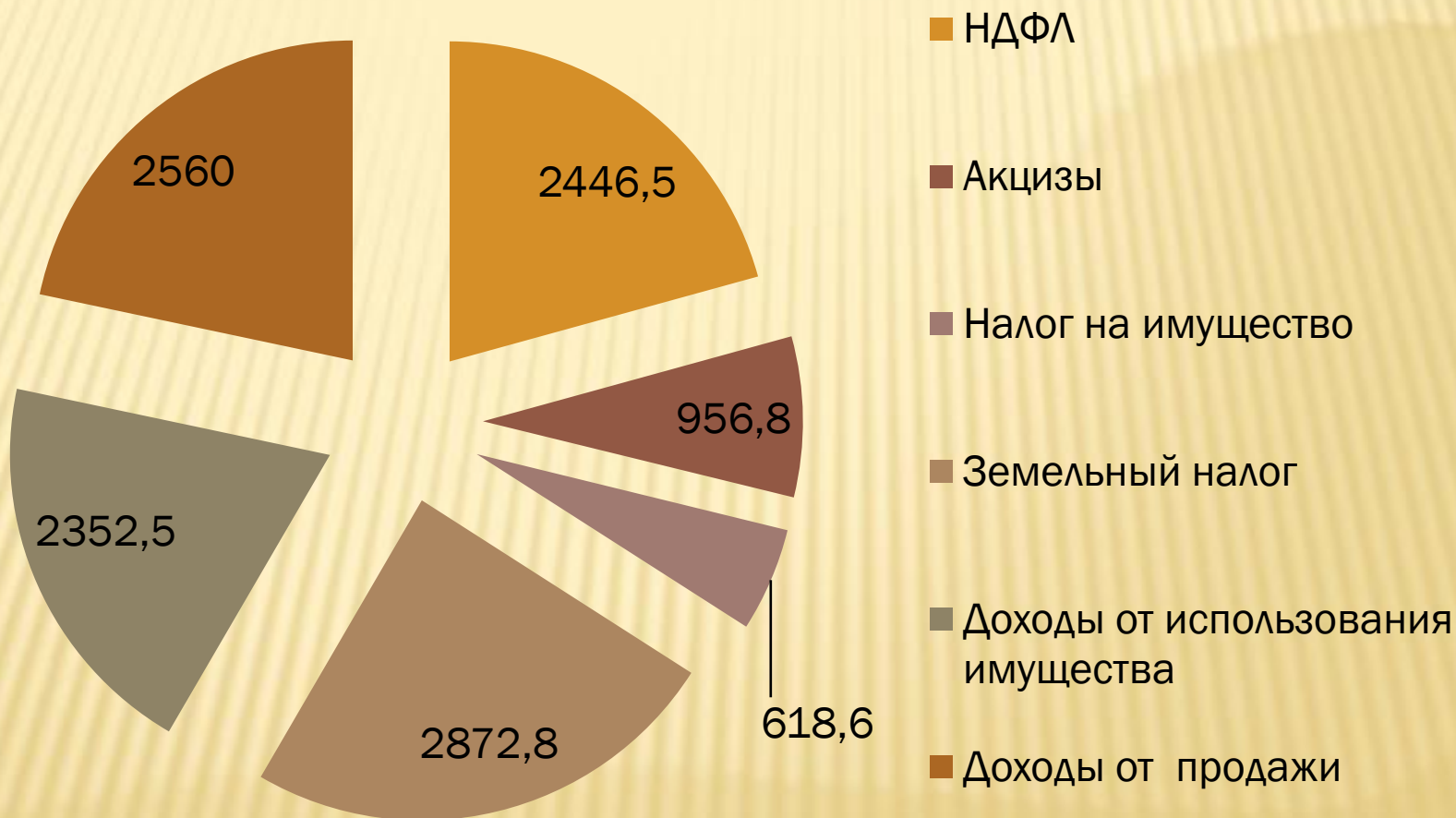
Структура собственных доходов бюджета пос. им. Карла
Либкнехта Курчатовского района Курской области, 2017 г.
11632,7тыс.руб.



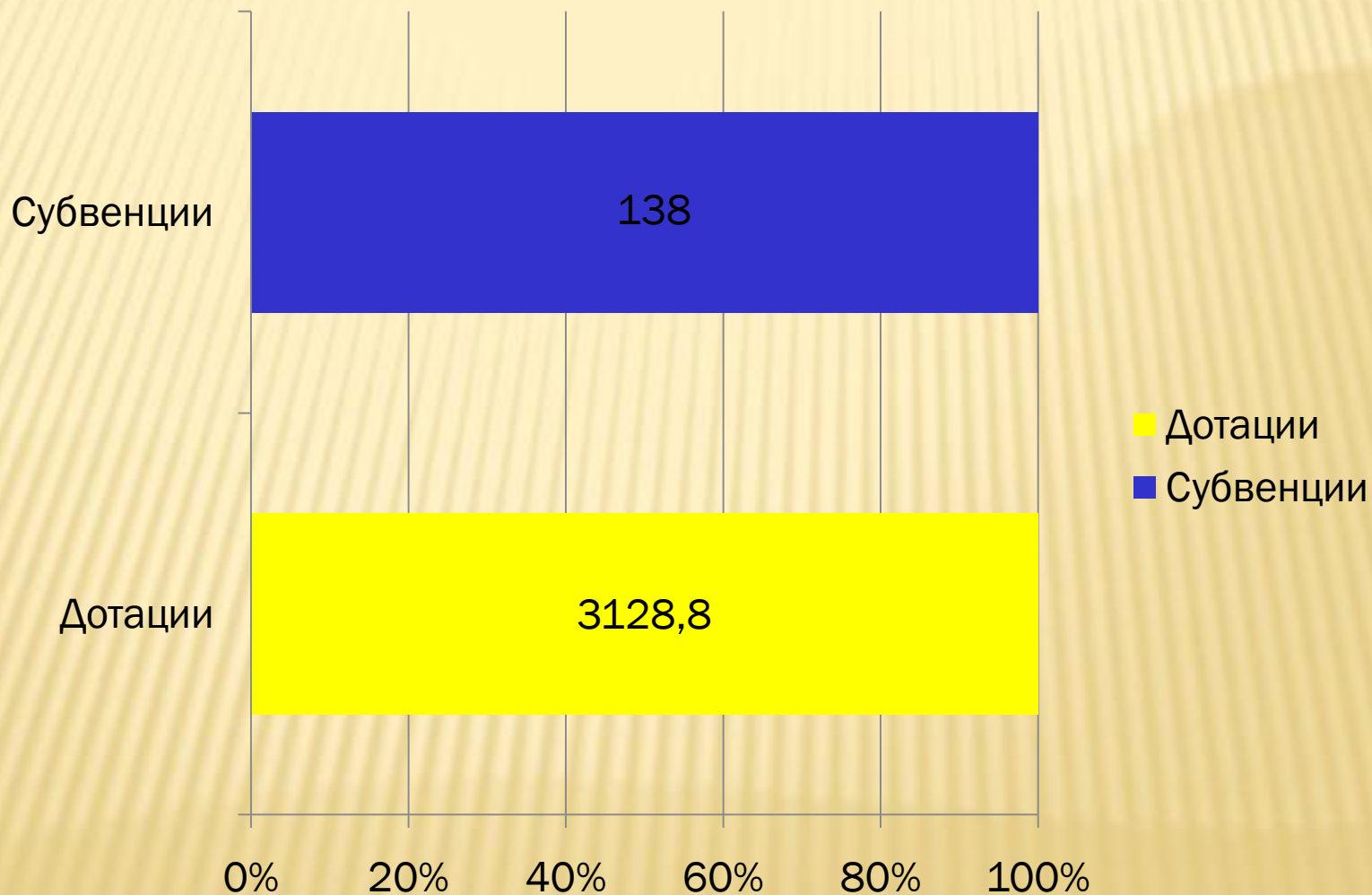
Структура собственных доходов бюджета пос. им. Карла Либкнехта Курчатовского района Курской области, 2018 г. 11644,4тыс.руб.



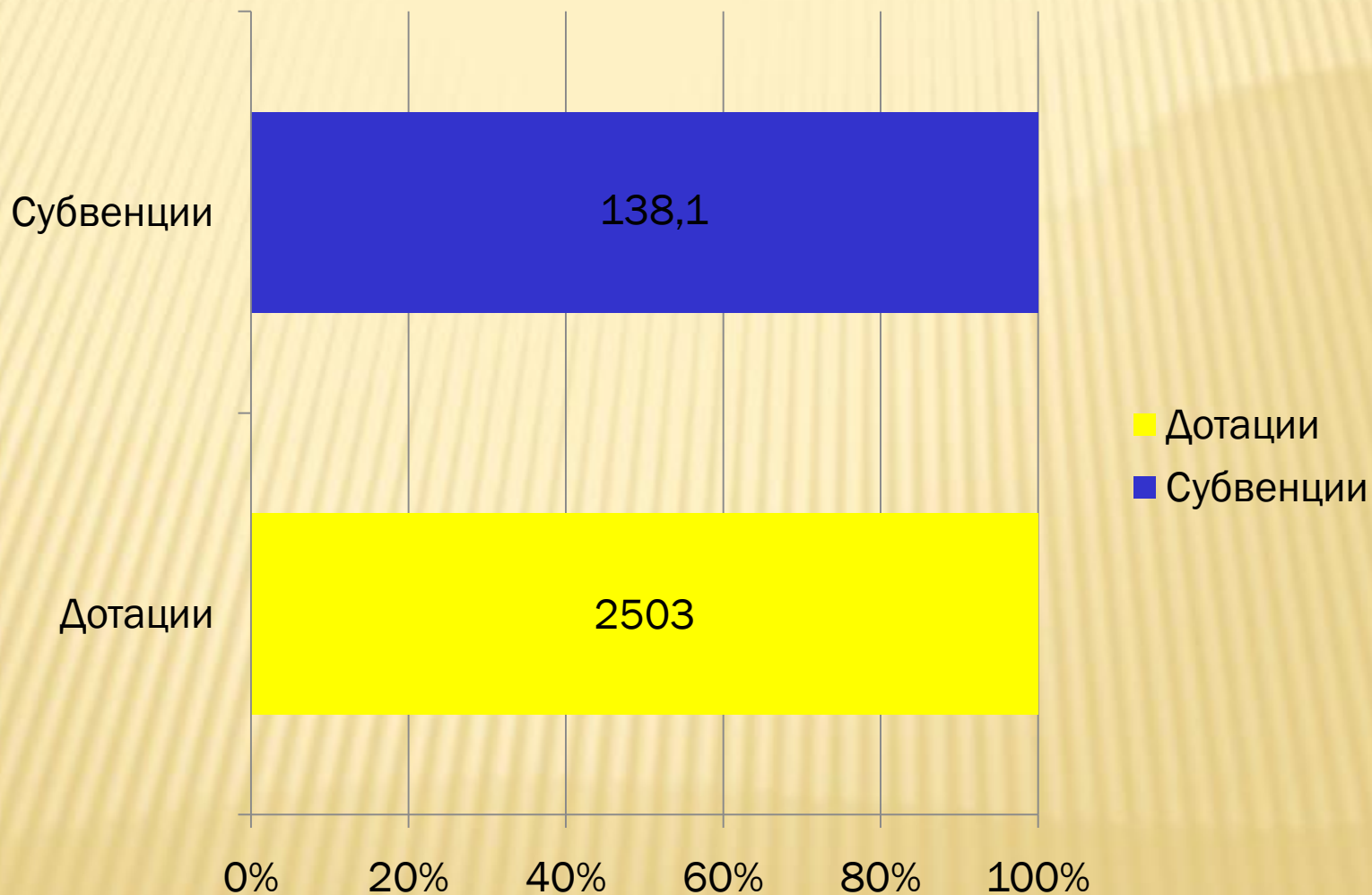
Структура собственных доходов бюджета пос. им. Карла Либкнехта Курчатовского района Курской области, 2019г. 11807,2 тыс.руб.



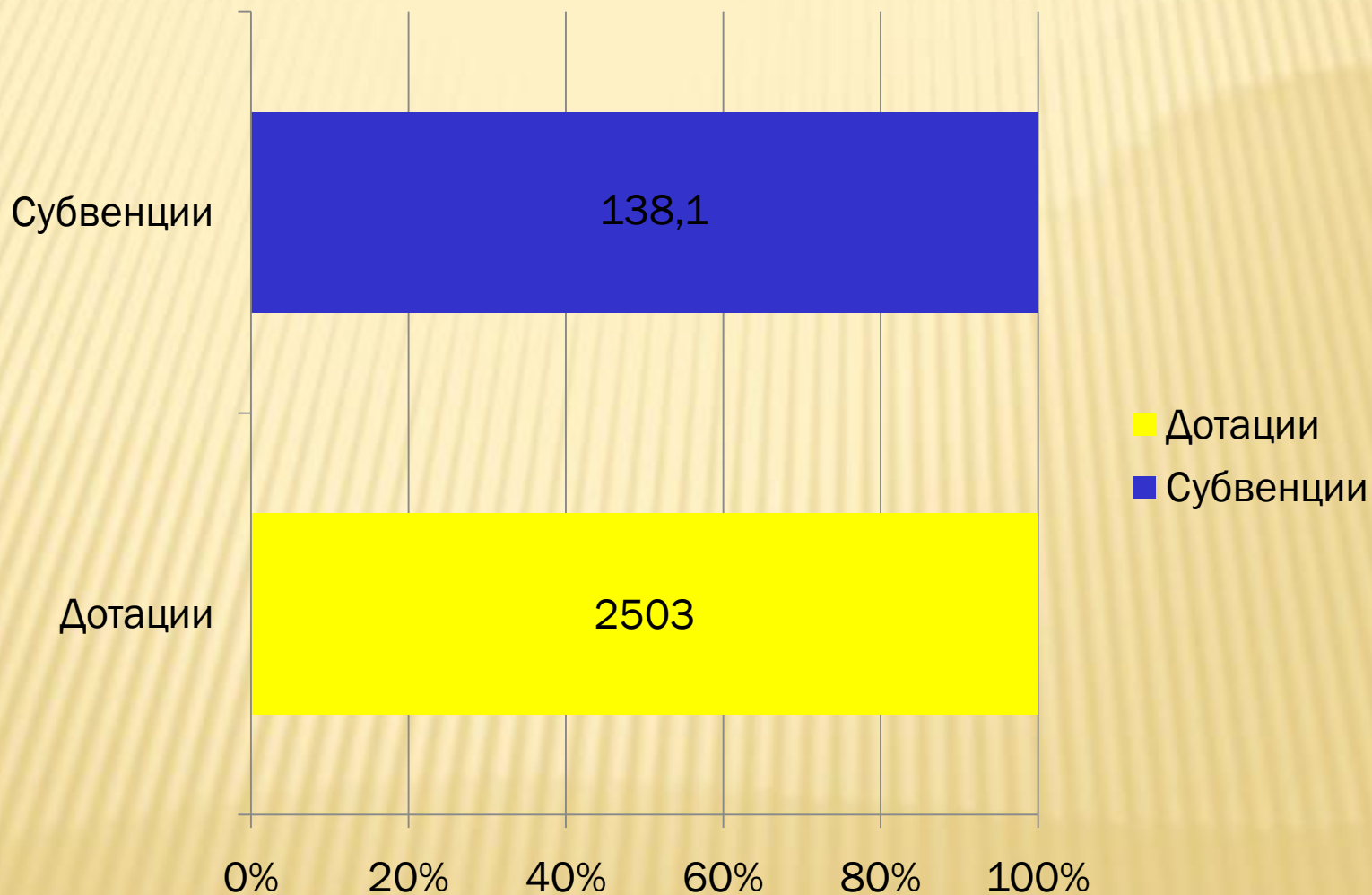
Структура безвозмездных поступлений бюджета пос. им.
Карла Либкнехта Курчатовского района Курской
области», на 2017 г. 3266,8 тыс.руб.



Структура безвозмездных поступлений бюджета пос. им.
Карла Либкнехта Курчатовского района Курской
области», на 2018 г. 2641,1 тыс.руб.



Структура безвозмездных поступлений бюджета пос. им.
Карла Либкнехта Курчатовского района Курской
области», на 2019 г. 2641,1 тыс.руб.



**УДЕЛЬНЫЙ ВЕС РАСХОДОВ В РАЗРЕЗЕ ФУНКЦИОНАЛЬНОЙ СТРУКТУРЫ В ОБЩЕМ
ОБЪЁМЕ БЮДЖЕТА ПОС. ИМ. КАРЛА ЛИБКНЕХТА КУРЧАТОВСКОГО РАЙОНА
КУРСКОЙ ОБЛАСТИ НА 2017 ГОД (12599,4 ТЫС. РУБ.)**



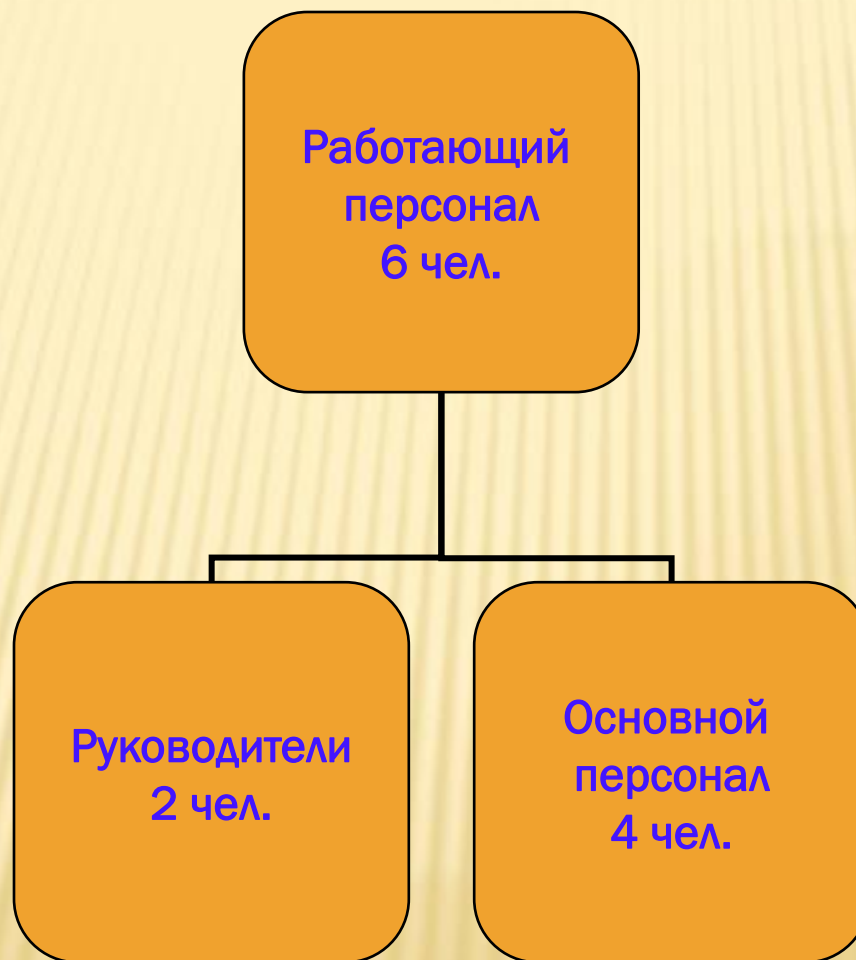
УДЕЛЬНЫЙ ВЕС РАСХОДОВ В РАЗРЕЗЕ ФУНКЦИОНАЛЬНОЙ СТРУКТУРЫ В ОБЩЕМ ОБЪЁМЕ БЮДЖЕТА ПОС. ИМ. КАРЛА ЛИБКНЕХТА КУРЧАТОВСКОГО РАЙОНА КУРСКОЙ ОБЛАСТИ НА 2018 ГОД (14285,5 ТЫС. РУБ.)



УДЕЛЬНЫЙ ВЕС РАСХОДОВ В РАЗРЕЗЕ ФУНКЦИОНАЛЬНОЙ СТРУКТУРЫ В ОБЩЕМ ОБЪЁМЕ БЮДЖЕТА ПОС. ИМ. КАРЛА ЛИБКНЕХТА КУРЧАТОВСКОГО РАЙОНА КУРСКОЙ ОБЛАСТИ НА 2019 ГОД (14448,3 ТЫС. РУБ.)



КУЛЬТУРА



ОБЩЕГОСУДАРСТВЕННЫЕ ВОПРОСЫ





Дорожный фонд - часть средств бюджета, подлежащая использованию в целях финансового обеспечения дорожной деятельности в отношении автомобильных дорог общего пользования местного значения.

Дорожный фонд пос. им. Карла Либкнехта Курчатовского района Курской области на 2017 год сформирован в сумме 863,6 тыс.руб., 2018 год – 850,5 тыс.руб., 2019 год – 956,8 тыс.руб.



Доходы фонда

-акцизы на автомобильный бензин, прямогонный бензин, дизельное топливо, моторные масла для дизельных и карбюраторных (инжекторных) двигателей, производимых на территории Российской Федерации, подлежащие зачислению в местный бюджет



Расходы фонда

-на финансовое обеспечение деятельности по проектированию, строительству, реконструкции, капитальному ремонту, ремонту и содержанию автомобильных дорог общего пользования местного значения;
-приобретение дорожной техники, необходимой для строительства и содержания автомобильных дорог.



Муниципальный долг
возникает в силу
осуществления
заимствований для
погашения долговых
обязательств и
финансирования
дефицита бюджета

Муниципальный долг пос. им. Карла Либкнехта Курчатовского
района Курской области =2300,0 тыс. руб.

ОСНОВНЫЕ ПОКАЗАТЕЛИ СОЦИАЛЬНО-ЭКОНОМИЧЕСКОГО РАЗВИТИЯ

Наименование показателя	Единицы измерения	Значения 2017 г.	Значения 2018 г.	Значения 2019 г.
Индекс промышленного производства	%	103	103	103
Индекс-дефлятор оптовых цен промышленной продукции	%	108,1	108,1	108,1
Темп роста объема реализации сельскохозяйственной продукции	%	103,2	103,2	103,2
Индекс-дефлятор цен сельскохозяйственной продукции	%	104,5	104,5	104,5
Фонд заработной платы	млн.рублей	160,6	162,2	166,1
Темп роста фонда заработной платы	%	101	101	102,4

ОСНОВНЫЕ ТЕРМИНЫ

- ✘ **Безвозмездные перечисления** осуществляются в рамках безвозмездной помощи (содействия) Российской Федерации, под которой понимаются средства, товары, предоставляемые Российской Федерации, субъектам РФ, органам государственной власти и местного самоуправления, а также выполняемые для них работы и оказываемые им услуги в качестве гуманитарной или технической помощи (содействия) на безвозмездной основе иностранными государствами, их федеративными или муниципальными образованиями, международными и иностранными учреждениями или некоммерческими организациями .
- ✘ **Собственные (закрепленные) доходы** - доходы, которые полностью или в твердо фиксированной доле (в %) на постоянной или договорной основе в установленном порядке поступают в соответствующий бюджет.
- ✘ **Межбюджетные трансферты** - средства, предоставляемые одним бюджетом бюджетной системы Российской Федерации другому бюджету бюджетной системы Российской Федерации;
- ✘ **Дотации** - межбюджетные трансферты, предоставляемые на безвозмездной и безвозвратной основе без установления направлений и (или) условий их использования;
- ✘ **Субвенция** - межбюджетные трансферты, предоставляемые бюджетам субъектов Российской Федерации в целях финансового обеспечения расходных обязательств субъектов Российской Федерации и (или) муниципальных образований, возникающих при выполнении полномочий Российской Федерации, переданных для осуществления органам государственной власти субъектов Российской Федерации и (или) органам местного самоуправления в установленном порядке.
- ✘ **Субсидия** - межбюджетные трансферты, предоставляемые бюджетам субъектов Российской Федерации в целях софинансирования расходных обязательств, возникающих при выполнении полномочий органов государственной власти субъектов Российской Федерации по предметам ведения субъектов Российской Федерации и предметам совместного ведения Российской Федерации и субъектов Российской Федерации, и расходных обязательств по выполнению полномочий органов местного самоуправления по вопросам местного значения. Совокупность субсидий бюджетам субъектов Российской Федерации из федерального бюджета образует Федеральный фонд софинансирования расходов.